

OBS! Skemaet er *ikke* udfyldt!

Du kan udfylde det på egen hånd eller bede os om hjælp, hvis du er i tvivl eller hvis du har brug for en mere detaljeret sybeskrivelse postmaster@pppp.dk

Brug evt. den universelle syvejledning på følgende sider samt artiklerne her:

pppp.dk/vejledning

STOFTYPE:

Fast stof	✓
Stof med stræk i	
Jersey	
Strik / isoli stof	
Skind	
Ruskind eller pels	

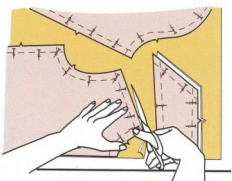


Du kan bestille mønstre i PDF eller LEK2.

PDF-fil skal blot printes ud.

Hvis du bruger vores særlige print-program PRINT-LK-dk, kan du selv lave din egen virtuelle oplægning af mønsterdelene på stoffet og beregne stofforbrug.

For at åbne symønstre i LEK2-fil skal du blot downloade programmet PRINT-LK-dk.



Hvor stort stofforbrug?

Det afhænger af stoffkvaliteten, din størrelse osv. Læs artikel "Om stofforbrug"

Om at lægge mønster på stof

Start med de største mønsterdele. Husk trådretning, sømmerum og dobbeltdele.

Model

En quick guide til beskrivelse af arbejdsgang

Følg nedenstående trin i rækkefølge og spring over de trin, som ikke er markeret.



- | | |
|---|--|
| 1. Vlieseline / indlæg | |
| 2. Sy indsnit og fold læg | |
| 3. Sy snitlinjer | |
| 4. Lommer | |
| 5. Lynlåse | |
| 6. Sy skuldersøm | |
| 7. Ærmer i T-shirt stil | |
| 8. Sidesøm og indvendige søm | |
| 9. Linning eller belægning på nederdel eller bukser | |
| 10. Krave | |
| 11. Forberedelse af ærmer | |
| 12. Indsyning af ærmer i ær- | |
| 13. Belægninger (ærmegab og/ eller halsudskæring | |
| 14. Sy taljelinje | |
| 15. Lynlås igennem taljelinje | |
| 16. Pyntesøm og kanter | |
| 17. Lukninger | |
| 18. Læg sidste hånd på | |

Du kan læse mere om de enkelte punkter på de følgende sider

Skridt-for-skridt symetode

Følg denne liste for at opnå en optimal effektivitet, når du syer. Hvis dit projekt ikke omfatter et af de viste trin, springer du blot videre til det næste trin.



OBS! et billede ikke giver et realistisk udseende af modellen. Tjek altid om du er enig med konstruktøren om modellens generelle linjer.

Pasform afhænger af følgende:

1. Dine mål: Her kræves der ingen tilretning af mønsteret.

2. Analyse af kroppens proportioner og skikkelse: Her kræver det nogle gange, at du fintilretter modellen.

Pres  Stik  Ri  Klip 

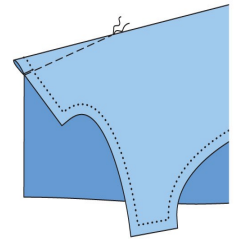
1. Indlægsstoffer: fastsyning eller påstrygning.

Indlægsstoffer skal fastgøres før syningen påbegyndes. Indlægsstof anvendes til forstærkning og afstivning af afgrænsede dele såsom kraver, manchetter, belægninger eller lommekanter. De fleste nederdele eller bukser kræver det til linninger. De fleste opgaver kan klares med uvævede (non-woven) materialer med varmpåvirkelig lim, som fx vlieseline. Når det handler om skræddersyning (typisk med uldstof) kræver detaljer oftest vævet indlægsstof.

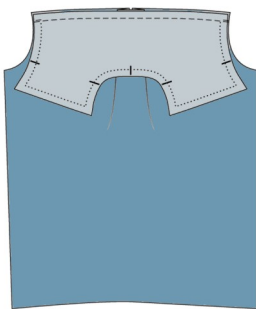


2. Sy indsnit, biser og læg

Kontroller hver mønsterdel for indsnit, læg, biser, små påsyede rycher og rynker. Uanset hvor disse elementer er på klædningsgenstanden, skal de syes før eventuelle sømme. Der er dog undtagelser, fx skal vi ved plisserede nederdele først sy sidesømme og først bagefter ri og presse lægge.



3. Sy snitlinjer.

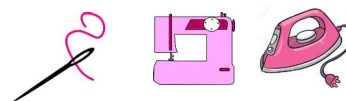


En snitlinje er en sømmelinje, som er andet end skulder-, ærmegab- eller sidesømme. Det løber normalt fra en søm eller kant til en anden søm eller kant. Dette gælder også prinsesselinje, husarlinje, bærestykkelinje og empirelinje. For eksempel kan et bærestykke gå fra sidesøm til sidesøm. Hvis du vælger at sy disse snitlinjer med specielle sømme, såsom kapsøm eller kanalsyet søm, skal du sy dem på dette tidspunkt. Hertil kommer syning midt bag og midt for samt skridtsøm på de forreste og bageste bukse dele op til lynlås åbningen. Udfør pyntestikninger, hvis det ønskes.

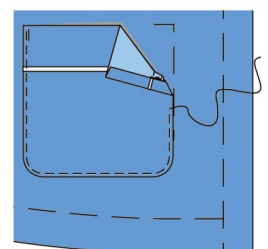


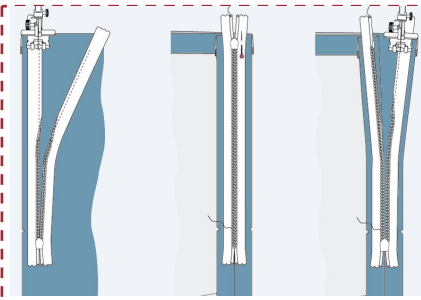
4. Lommer

Lommer, både påsyede og indvendige, hører til de mest synlige dele af en beklædning. Den tid vi bruger på lommer viser ofte vort håndværksniveau, så det anbefales at være sikre sig at lommerne sidder korrekt og at sytenikken er i orden. Brug den tid, der tager.



omhyggelig og





5. Lynlåsen sys i

Sy lynlåsen i, mens klædningen stadig er flad.

OBS! vi skal selvfølgelig vente med at gøre det til pkt. 15, hvis klædningen er syet sammen i taljen eller har empiresnit, fx bukse dragt eller kjole.



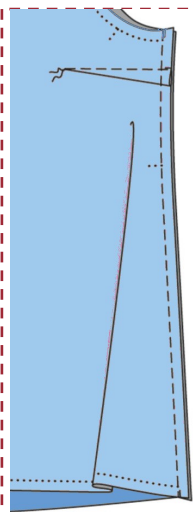
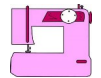
6. Sy skuldersømme

De fleste kjoler, bluser og jakker har skuldersømme både i beklædningsdele og i belægninger. Alle skuldersømme bør syes på dette tidspunkt. Generelt anvendes almindelig søm. Der er imidlertid undtagelser, såsom en mandseskjorter eller sportsjakker, hvor der kan kræves en dobbelt fladsøm.



7. Sy ærme i T-shirt stil eller raglan

De fleste skræddersyede modeller tillader ikke, at man syer ærmer på før skridt 12. Man mange konstruktioner, såsom skjorter eller jersey toppe og jersey kjoler er særdeles egnet til, at vi syer ærmerne på før sidesømmene syes sammen.



8. Sy sidesømme

Nu er det på tide at give tøjet form. Sy alle sidesømme på bluser, overstykker, nederdele og bukser. Sy alle indersømme på bukser. Anvend en passende søm for klædningsdesign og stof, fx kan vi vælge at bruge fransk søm til silkebluser. Hvis en kjole eller bluse har et vedhæftet skørt, syes nederdelens og overdelens sidesømme separat, men **OBS!** vi må endnu ikke vedhæfte nederdelen til livdelen.



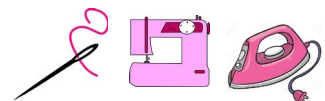
9. Tilføj linning eller belægning i talje

Sy linning, taljebelægninger eller elastik. Hvis der ønskes foer i bukser eller nederdel, skal de syes ind før taljen ordnes.



10. Sy krave

Sy kravedele som normalt, klip hjørner og hak i buede kanter. Klip sømmerum i forskellig bredde, vend retten ud og pres. Tilføj, hvis det kræves, stand. Sy kraven i. Revers og belægning midt bag syes også her. Syning af halsudskæring med skråbånd eller belægning foregår i skridt 13



11. Forsyning af ærmer og ærmedetaljer.

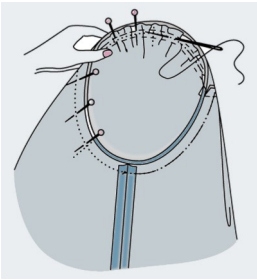


Hvis modellen er ærmeløs, springes dette trin over og man går direkte til skridt 13.

Sy alle detaljer på ærmer, som eksempelvis kantbelægninger, manchetter, flæser, rynker og løbegang til elastik. Det er lettere at udføre disse små detaljer før vi sætter ærmet i et ærmegab.

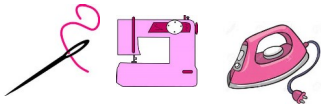
Bemærk, at det er vigtigt at tjekke ærmelængde en ekstra gang, før du afslutter ærmets nederste kant.





12. Isyning af ærme i ærmegab

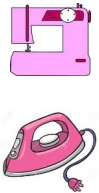
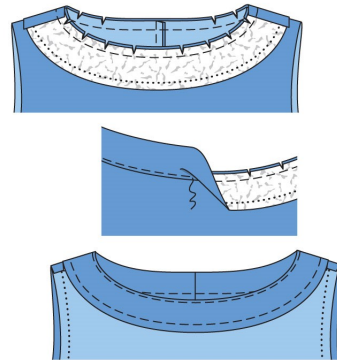
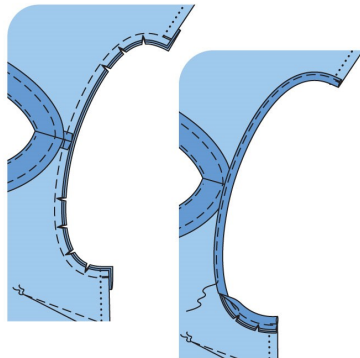
Nu kan vi sy de færdige ærmer i ærmegabet.



13. Belægninger

Sy kropsstykke uden krave og/eller ærmer med belægninger. Hvis modellen er ærmeløs og ikke har krave, er det nødvendigt at afslutte de rå kanter med faconbelægning eller skråbånd.

Bemærk: revers eller belægning midt bag i halsudskæringen er allerede klaret i skridt 10, da kraven blev fastgjort.



14. Sy taljesøm

Hvis vi syer klædning med taljesøm, syes nederste og øverste del sammen i dette skridt.



15. Lynlåsen sys i

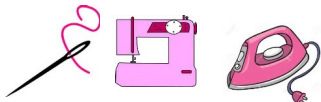
Hvis vi har sprunget skridt 5 over, skal vi nu sy lynlåsen i klædningen med taljesøm.

Lynlåslængden til kjoler kan være fra 20-40 cm ved sidesømslukning og 50-80 cm ved lukning midt bag, alt efter modellen og egne foretrukne detaljer. Hvis modellen har knaplukninger, springes dette skridt over



16. Foer

Start med at sy stropper til bælte og evt. stropper til ærmetap, hvis modellen kræver det. Sy foer, evt. med indvendige lommer og andre detaljer. Monter foer i jakke, frakke eller kjole.



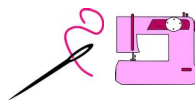
17. Kanter og opsømninger.

Vælg en søm er egnet til beklædning og stof. En kant bør være upåfaldende, medmindre den er forsættligt dekorativ.



18. Tilføj lukning

Sy knapper og knaphuller nu. Overvej knaphullernes placering. Knapper og knaphuller placeres generelt midt for på linje, og ikke på en kant af klædningen. En knap skal placeres på busten og talje. Hægter, trykknapper, påsyede trenser, som fx kinalukninger og andre lukningstyper skal også syes på dette tidspunkt.



19. Afslutning

Sløjfer, pomponer, stofblomster og andre påsyede dekorationer ordner vi på dette tidspunkt. Bælter syes og sættes ind. Håndpyntesting syes også her.

